

Utiliser l'écran interactif pendant une projection en USB-C

Objectifs : afficher le contenu projeté, paramétrer ses périphériques visioconférence, annoter en surcouche

1 Projeter son ordinateur sur l'écran interactif

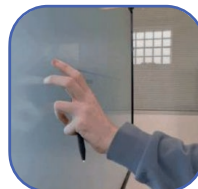
Branchez en USB-C votre ordinateur à l'écran interactif et affichez l'ordinateur sur l'écran



Cliquez sur la touche HDMI de la télécommande pour afficher la projection (ou changez la source via l'écran interactif)

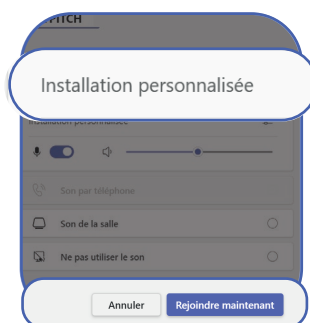
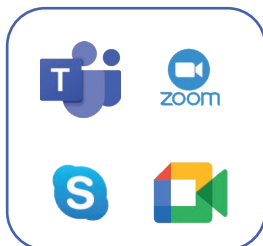


Interagissez de façon tactile avec le contenu projeté sur l'écran interactif



2 Visioconférence : paramétrages de la caméra SB-240

Lancez une visioconférence



Puis entrez dans salle d'attente de la réunion pour sélectionner vos entrées.

En cliquant sur cette icône il est possible d'accéder aux différents caméras et micros. Attention, la caméra SB-240 porte un nom différent dans les réglages :



Vidéo : M1000B UHD Camera
Microphone : M1000B UHD
Haut-parleurs : AVer Fone540

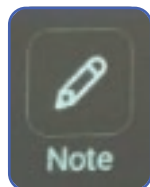
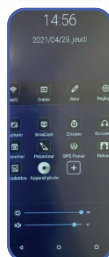
Sélectionnez « rejoindre maintenant » pour démarrer la visioconférence.

Rejoindre maintenant

3 Utiliser l'annotation en surcouche

Pressez 5 doigts de façon prolongée sur l'écran interactif pour faire apparaître le menu Manita

Ou positionnez le stylet dans le coin inférieur gauche/droite de l'écran interactif et effectuez une glisse vers le haut (prolongée)



Sélectionnez l'outil **Note** et commencez l'annotation, seul ou à plusieurs



Cliquez sur l'icône ciseaux ou disquette pour capturer et enregistrer les annotations dans le stockage Android

Toutes les annotations sont enregistrées dans le dossier "Annotations"



Pour en savoir plus, consultez cette page assistance